

Academia de Idiomas de Sacramento

Departamento de Educación de California Informe de Responsabilidad Escolar Reportado usando datos del año escolar 2016-17

La ley estatal requiere que cada escuela en el estado de California publique un informe de responsabilidad escolar (SARC, por sus siglas en inglés), para el 1 de febrero de cada año. El SARC contiene información sobre la condición y desempeño de cada escuela pública en California. Bajo la fórmula de financiamiento bajo control local (LCFF, por sus siglas en inglés) todas las agencias educativas locales (LEA, por sus siglas en inglés) son requeridas preparar un plan de responsabilidad bajo control local (LCAP, por sus siglas en inglés), que describe como intentan cumplir las metas anuales específicas a la escuela para todos los alumnos, con actividades específicas para abordar prioridades estatales y locales. Además, datos reportados en un LCAP debe ser consistente con los datos reportados en el SARC.

- Para mayores informes sobre los requisitos del SARC, favor de consultar la página web del SARC del Departamento de Educación de California (CDE, por sus siglas en inglés), en <http://www.cde.ca.gov/ta/ac/sa/>.
- Para más información sobre el LCFF o LCAP, consulte el sitio web LCFF de CDE <http://www.cde.ca.gov/fg/aa/lc/>.
- Si los padres y el público general desean recibir información adicional sobre la escuela, pueden comunicarse con el director o la oficina del distrito.

DataQuest

DataQuest es una herramienta en línea ubicada en el sitio web DataQuest de CDE en <http://dq.cde.ca.gov/dataquest> que cuenta con información adicional sobre esta escuela y comparaciones de la escuela con el distrito, el condado, y el estado. Específicamente, DataQuest es un sistema dinámico que proporciona informes para contabilidad (p. ej., datos de pruebas, matriculación, egresados de escuela preparatoria, abandono escolar, matriculación en cursos, dotación, y datos relaciones a Estudiantes de Inglés).

Acceso al Internet

Acceso al internet está disponible en bibliotecas públicas y otras ubicaciones que son accesibles al público (p. ej. la Biblioteca Estatal de California). Acceso al internet en las bibliotecas y ubicaciones públicas es generalmente proporcionado en orden de llegada. Otras restricciones pueden incluir horario de servicio, el periodo de tiempo que un terminal puede ser utilizado (dependiendo en disponibilidad), los tipos de programas informáticos disponibles en una terminal, y la habilidad de imprimir documentos.

Sr. Eduardo De Leon, Director Académico

Director, Academia de Idiomas de Sacramento

Sobre nuestra escuela

La Academia de Idiomas de Sacramento (LAS) es una escuela pública de inmersión dual en español TK-8 que ofrece un plan de estudios desafiante que enfatiza los logros académicos, el bilingüismo y la alfabetización bilingüe, y una relación colaborativa entre el hogar y la escuela. Los componentes clave del programa académico de LAS incluyen instrucción en inglés y español en todos los niveles de grado, clases de menor tamaño, un día y año extendido, así como asociaciones comunitarias para enriquecer el plan de estudios. En su decimocuarto año, LAS se ha convertido en el único programa educativo de TK-8 Inmersión Dual, y la escuela ha experimentado un crecimiento académico continuo que respalda la preparación universitaria y profesional.

Datos de LAS Plan Académico:

- De acuerdo con investigadores de programas de inmersión dual, los estudiantes de octavo grado de LAS alcanzan niveles más altos que sus compañeros en programas de solo inglés, mientras simultáneamente aprenden en español.
- El modelo educativo de LAS proporciona a las preparatorias del área los únicos estudiantes preparados para inscribirse en cursos de idiomas extranjeros de nivel avanzado.

Infraestructura Ambiental Básica:

- A partir del 2015, el 85% de los maestros de LAS tienen dos años o más de experiencia en el salón de clases y más del 50% tienen cinco o más años de experiencia
- A partir del 2015, LAS ha completado un gimnasio de última generación y estructura de dos pisos para la secundaria
- A partir del 2016, el acceso a la tecnología para estudiantes de los grados 2-8 es 1:1

Clima y participación de los padres:

- Basado en la encuesta estudiantil del 2016, el 97% de estudiantes está de acuerdo con la afirmación: "Es importante que aprenda a leer y escribir en español e inglés", y el 92% dijo: "Me gusta mi escuela."
- Desde su creación, LAS continúa cumpliendo su meta de satisfacción de los padres con ~90% declarando satisfacción general con la escuela y ~94% indicando que recomendaría la escuela a otros.
- LAS tiene un modelo compartido de gobernación que incluye padres, personal y miembros de la comunidad.

Contacto

Academia de Idiomas de Sacramento
2850 49th St.

Sacramento, CA 95817-2303

Teléfono: 916-277-7137

Correo electrónico: edeleon@lasac.info

Sobre esta escuela

Información de Contacto (ciclo escolar 2017-18)

Informe de Contacto Distrital (ciclo escolar 2017-18)	
Nombre del distrito	Academia de Idiomas de Sacramento
Teléfono	(916) 277.7137
Superintendente	Eduardo deLeon
Correo electrónico	edeleon@lasac.info
Sitio web	http://www.lasac.info

Información de Contacto Escolar (ciclo escolar 2017-18)	
Nombre de la escuela	Academia de Idiomas de Sacramento
Dirección	2850 49th St.
Ciudad, estado, código postal	Sacramento, Ca, 95817-2303
Teléfono	916-277-7137
Director	Mr. Eduardo De Leon, Academic Director
Correo electrónico	edeleon@lasac.info
Sitio web escolar	http://www.lasac.info
Código CDS	34674390106898

Last updated: 1/16/2018

Declaración de Misión y Descripción Escolar (ciclo escolar 2017-18)

La Academia de Idiomas de Sacramento (LAS) es una escuela pública chárter de inmersión dual en español de kínder transicional a octavo grado. La misión de LAS es crear una comunidad de aprendizaje donde estudiantes:

Utilizan el conocimiento académico y habilidades bilingües (español e inglés) en situaciones del mundo real y en diversos entornos (ALFABETIZACIÓN BILINGÜE) Desarrollan y exhiben una autoestima positiva, orgullo, confianza y respeto por sí mismos y otros (CONFIANZA Y HABILIDADES DE LA VIDA) Demuestran habilidades de liderazgo con el fin de establecer puentes entre comunidades y aplicar habilidades de pensamiento crítico para resolver problemas, fomentar la justicia social, y crear un cambio en la sociedad (LIDERAZGO Y PENSAMIENTO CRÍTICO)

Para desarrollar la alfabetización bilingüe completa, LAS implementa un programa de inmersión dual. Dentro de este modelo basado en la investigación, el mejor aprendizaje ocurre cuando existe una interacción estratégica entre hablantes nativos de español, hablantes nativos de inglés, estudiantes completamente bilingües y otros estudiantes con diferentes niveles de competencia en inglés o español. En LAS, el método de instrucción utilizado es el modelo 90-10 de inmersión dual en español. Los estudiantes de kínder y primer grado reciben el 90% de su instrucción diaria en español y el 10% en inglés. Cada año, los estudiantes reciben más instrucción en inglés a medida que el porcentaje de instrucción en español comienza a disminuir. Para el 5º grado, los estudiantes reciben el 50% de su instrucción diaria en español y el 50% en inglés.

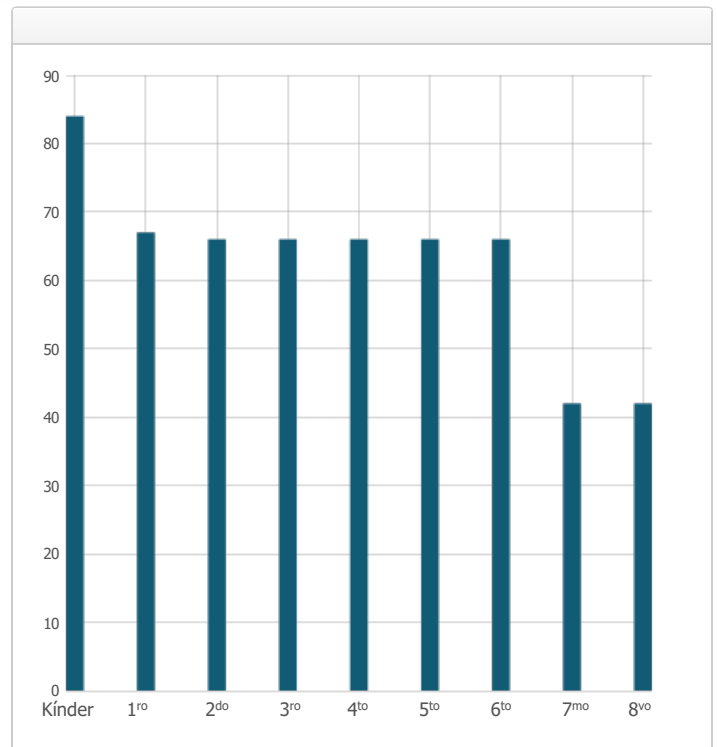
La investigación ha demostrado que los estudiantes necesitan un mínimo de siete años para desarrollar por completo el dominio de la conversación y el dominio académico en un segundo idioma (Hakuta, 2001; Genesee, Lindholm; Leary, Saunders & Christian, 2006). Diseñar un programa de escuela secundaria permite el desarrollo de un programa de inmersión dual claramente articulado y brinda a los estudiantes el tiempo que necesitan para llegar a ser plenamente competentes en ambos idiomas.

Antes de convertirse en una escuela autónoma independiente con financiación directa en agosto de 2004, LAS existió durante diez años como una cadena de inmersión bilingüe de dos vías (TWSI, por sus siglas en inglés) de kínder a 5º grado dentro de la escuela primaria Fruit Ridge del Distrito Escolar Unificado de la Ciudad de Sacramento. En el otoño de 2002, los estudiantes, padres, maestros y socios de la comunidad comenzaron a trabajar para llevar el programa TWSI a una estructura de escuela autónoma, donde podrían tener más libertad para enfocarse en mejorar el prometedor programa educativo que comenzaron casi una década antes.

Last updated: 1/16/2018

Matriculación de Alumnos por Nivel de Año (ciclo escolar 2016-17)

Nivel de año	Cantidad de Alumnos
Kínder	84
Primer año	67
Segundo año	66
Tercer año	66
Cuarto año	66
Quinto año	66
Sexto año	66
Séptimo año	42
Octavo año	42
Matriculación total	565



Last updated: 1/16/2018

Matriculación Estudiantil por Grupo (ciclo escolar 2016-17)

Grupo Estudiantil	Porcentaje de Matriculación Total
Afroamericanos	2.7 %
Nativos americanos/nativos de Alaska	0.2 %
Asiáticos	0.0 %
Filipinos	0.0 %
Hispanos o latinos	93.1 %
Isleños del pacífico/nativos de Hawái	0.0 %
Blancos	3.2 %
Dos o más orígenes étnicos	0.9 %
Otro	-0.1 %
Grupo Estudiantil (otro)	Porcentaje de Matriculación Total
De escasos recursos económicos	65.1 %
Estudiantes del inglés	47.3 %
Alumnos con discapacidades	11.7 %
Jóvenes de crianza	0.4 %

Last updated: 1/16/2018

A. Condiciones de Aprendizaje

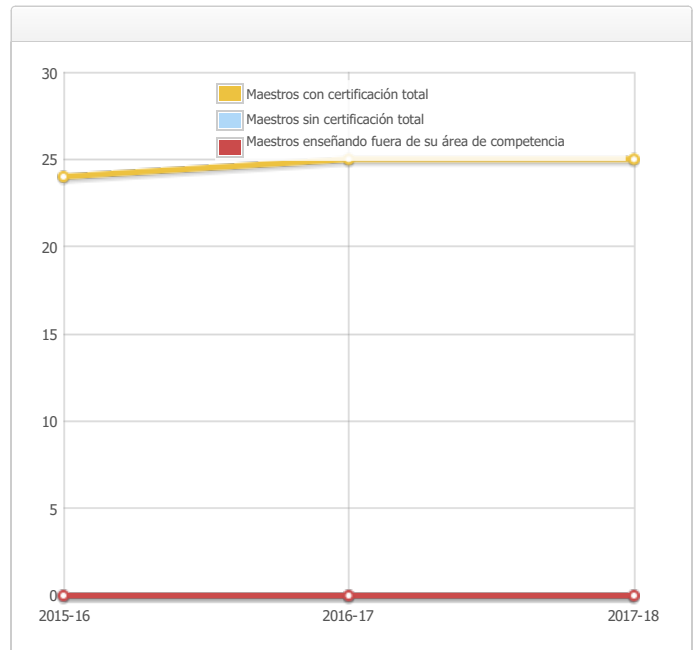
Prioridad Estatal: Básico

El SARC proporciona la siguiente información relevante a la prioridad estatal básica (Prioridad 1):

- Nivel al cual los maestros están correctamente asignados y totalmente acreditados en la materia y para los alumnos que están educando;
- Alumnos tienen acceso a los materiales instructivos estandarizados; y
- Instalaciones escolares se mantienen en buen estado de reparo.

Maestros Certificados

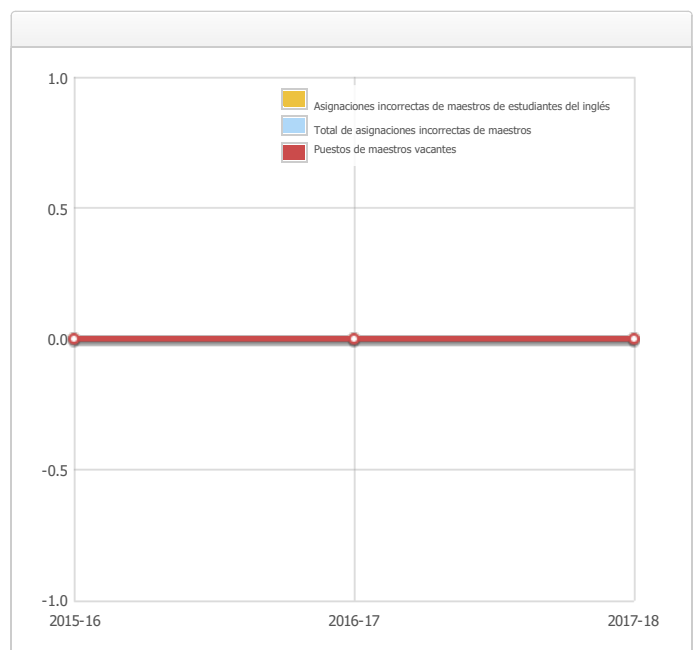
Maestros	Escuela			Distrito
	2015-16	2016-17	2017-18	2017-18
Con certificación total	24	25	25	25
Sin certificación total	0	0	0	0
Que enseñan fuera de su área de competencia (con credencial completa)	0	0	0	0



Last updated: 1/16/2018

Asignaciones incorrectas de maestros y puestos vacantes

Indicador	2015-16	2016-17	2017-18
Asignaciones incorrectas de maestros de estudiantes del inglés	0	0	0
Total de asignaciones incorrectas de maestros*	0	0	0
Puestos de maestros vacantes	0	0	0



Nota: "Asignaciones incorrectas" se refiere a la cantidad de puestos que cuentan con maestros sin la autorización legal para enseñar ese nivel de grado, materia, grupos estudiantiles, etc.

* Asignaciones incorrectas de maestros incluye la cantidad de asignaciones incorrectas de maestros de estudiantes del inglés

Last updated: 1/16/2018

Calidad, Vigencia y Disponibilidad de Libros de Texto y Artículos Instructivos (ciclo escolar 2016-17)

Año y mes en los cuales se recopilaron los datos: febrero de 2017

Área del Currículo Básico	Libros de Texto y Materiales Docentes/ Año de Adopción	¿De la Adopción Más Reciente?	Porcentaje de Alumnos a Quienes No Se Les Asignaron Sus Propios Libros
Lectura/Artes Lingüísticas	Kínder-6 ^o año MacMillan McGraw Hill Treasures/ Tesoros (2012) Gr7-8 McDougall Littell (2007)	Sí	0.0 %
Matemáticas	Kínder-5 ^o año Pearson Envision (2014) 6 ^o -8 ^o año College Preparatory Mathematics (2015)	Sí	0.0 %
Ciencias	4 ^o -5 ^o año Harcourt Brace (2007) 6 ^o -8 ^o año Holt and Prentice Hall (2007)	Sí	0.0 %
Historia-Ciencias Sociales	4 ^o -5 ^o año Harcourt Brace (2007) 6 ^o -8 ^o año McDougal Littell (2007)	Sí	0.0 %
Idioma Extranjero			0.0 %
Salud			0.0 %
Artes Visuales y Escénicas			0.0 %
Equipo de Laboratorio de Ciencia (9 ^o -12 ^o año)	N/A	N/A	0.0 %

Nota: Los espacios con valores N/A no requieren datos

Last updated: 1/16/2018

Condición de las Instalaciones Escolares y Mejoras Planificadas (año más reciente)

La Academia de Idiomas de Sacramento (LAS, por sus siglas en inglés) hace un gran esfuerzo para garantizar que todas las escuelas sean limpias, seguras y funcionales. El Comité de Instalaciones de la Mesa Directiva de LAS se reúne mensualmente para supervisar el progreso de las metas a corto y largo plazo de la escuela. Estos objetivos se derivan de los aportes de la comunidad, incluidos los datos de encuestas anuales de diversos representados.

El plantel de LAS tiene 28 salones de clases, un salón de usos múltiples, un gimnasio, una biblioteca y un edificio de administración. El edificio principal se construyó en 1977. En conjunto con el personal del Distrito Escolar Unificado de la Ciudad de Sacramento (SCUSD, por sus siglas en inglés), el personal de mantenimiento de LAS garantiza que las reparaciones necesarias para mantener a la escuela en buen estado y el orden de trabajo se completa de manera oportuna. Un proceso de orden de trabajo se utiliza para garantizar un servicio eficiente y que las reparaciones de emergencia reciben la más alta prioridad. Además, el liderazgo de la escuela trabaja diariamente con el personal de conserjes para desarrollar horarios de limpieza para garantizar una escuela limpia y segura.

A través de una asociación con SCUSD, LAS participa en el Programa estatal de mantenimiento diferido, que proporciona fondos estatales equivalentes dólar por dólar, para ayudar a los LEA con los gastos de reparación mayor o reemplazo de componentes de edificios escolares existentes. Típicamente, esto incluye techado, plomería, calefacción, aire acondicionado, sistemas eléctricos, pintura interior o exterior y sistemas de piso. Para el año 2015-16, SCUSD y LAS colaboraron y reemplazaron el área de estacionamiento frontal para el plantel.

Last updated: 1/22/2018

Buen Estado de la Instalación Escolar

Año y mes del informe FIT más reciente: febrero de 2017

Sistema Inspeccionado	Clasificación	Reparación Necesaria y Acción Tomada o Planeada
Sistemas: Fugas de Gas, Mecánica/HVAC, Alcantarillado	Adecuado	El HVAC del edificio principal necesita modernizarse
Interior: Superficies interiores	Adecuado	
Limpieza: Limpieza general, infestación de insectos/plagas	Bueno	
Eléctrico: Eléctrico	Bueno	La construcción central necesita modernizarse para alinearse con el uso creciente de la tecnología en el salón.
Baños / bebederos: baños, lavamanos / bebederos	Bueno	
Seguridad: seguridad contra incendios, materiales peligrosos	Bueno	
Estructural: daño estructural, techos	Bueno	
Externo: patio de recreo/plantel escolar, Ventanas/Puertas/Portones/Cercas	Bueno	

Clasificación General de la Instalación

Año y mes en que se recopilaron los datos: febrero 2017

Clasificación General	Bueno
-----------------------	-------

Last updated: 1/16/2018

B. Resultados Estudiantiles

Prioridad Estatal: Rendimiento Estudiantil

El SARC proporciona la siguiente información relevante a la prioridad estatal de rendimiento estudiantil (prioridad 4):

- Evaluaciones a nivel estatal (p. ej., Evaluación de Rendimiento Estudiantil y Progreso de California [CAASPP, por sus siglas en inglés], que incluye las Evaluaciones Sumativas Smarter Balanced para alumnos en población de educación general y las Evaluaciones Alternativas de California [CAA, por sus siglas en inglés] para artes lingüísticas del inglés [ELA, por sus siglas en inglés]/lectoescritura y matemáticas administradas en tercero a octavo y onceavo año. Solo alumnos elegibles pueden participar en la administración de las CAA. Material CAA cumple con las normas de rendimiento alternativo, las cuales están vinculadas con las Normas Básicas Comunes Estatales [CCSS, por sus siglas en inglés] para alumnos con discapacidades cognitivas significativas); y
- El porcentaje de alumnos que han exitosamente completado cursos que satisfacen los requisitos para admisión a la Universidad de California y la Universidad Estatal de California, o secuencias de educación de carrera técnica o programas de estudio.

Resultados CAASPP en Artes Lingüísticas del Inglés (ELA) y Matemáticas para Todos los Alumnos

Tercer a octavo y onceavo año (ciclo escolar 2016-17)

La investigación indica que los beneficios completos de la instrucción de inmersión bilingüe dual no se hacen evidentes hasta el sexto y séptimo grado (Thomas & Collier, 2002; Lindholm-Leary, 2011). Dado que la instrucción formal en alfabetización en inglés generalmente comienza en el tercer grado, los estudiantes de dos vías a menudo se quedan atrás de sus compañeros en exámenes estandarizados en inglés en los grados primario e intermedio.

A medida que los estudiantes pasan a la escuela secundaria, la brecha disminuye y, finalmente, el rendimiento de los estudiantes de dos vías supera al de los estudiantes en los programas de solo inglés. De hecho, los maestros en el programa de inmersión dual en español en LAS han encontrado que, en los grados primarios, las pruebas estandarizadas en español tienen mayor validez para reflejar los conocimientos y habilidades de los estudiantes que las pruebas estandarizadas en inglés.

Sin embargo, para el sexto, séptimo y octavo grado, los estudiantes comienzan a superar a sus contrapartes en programas solo en inglés en exámenes estandarizados en inglés. Es precisamente por esta razón que el diseño de la escuela LAS se extiende hasta el octavo grado.

Materia	Porcentaje de estudiantes que cumplen o superan los estándares estatales					
	Escuela		Distrito		Estado	
	2015-16	2016-17	2015-16	2016-17	2015-16	2016-17
Artes Lingüísticas del Inglés/Lectoescritura (3er-8vo y 11vo año)	34%	39%	39%	39%	48%	48%
Matemáticas (3er-8vo y 11vo año)	29%	31%	30%	31%	36%	37%

Nota: Porcentajes no son calculados cuando la cantidad de alumnos es diez o menos, ya sea porque la cantidad de alumnos en esta categoría es demasiado chica para exactitud estadística o para proteger privacidad estudiantil.

Last updated: 1/16/2018

Resultados de Examen CAASPP en Artes Lingüísticas del Inglés (ELA) por Grupo Estudiantil**3er-8vo y 11vo año (ciclo escolar 2016-17)**

Grupo Estudiantil	Matriculación Total	Cantidad Realizando Prueba	Porcentaje Realizando Prueba	Porcentaje Cumpliendo o Superando
Todos los alumnos	348	348	100.00%	38.51%
Masculinos	169	169	100.00%	30.18%
Femeninas	179	179	100.00%	46.37%
Afroamericanos			100.00%	45.45%
Nativo Americano o Nativo Alaska				
Asiático				
Filipino				
Hispano o Latino	325	325	100.00%	36.92%
Nativo de Hawái o Isleño del Pacífico				
Blanco	--	--	--	
Dos o más orígenes étnicos	--	--	--	
En Desventaja Socioeconómica	246	246	100.00%	29.67%
Estudiantes del Inglés	201	201	100.00%	29.35%
Alumnos con Discapacidades	44	44	100.00%	18.18%
Alumnos Recibiendo Servicios de Educación Migrante				
Jóvenes de Crianza Temporal	--	--	--	--

Nota: Resultados ELA del examen incluyen la Evaluación Sumativa Smarter Balanced y el CAA. El "Porcentaje Cumplido o Superado" es calculado al tomar la cantidad total de alumnos que cumplieron o superaron la norma en la Evaluación Sumativa Smarter Balanced más la cantidad total de alumnos que cumplieron la norma en el CAA dividido por la cantidad total de alumnos que participaron en ambas evaluaciones.

Rayas dobles (--) aparecen en la tabla cuando la cantidad de alumnos es diez o menos, ya sea porque la cantidad de alumnos en esta categoría es demasiada chica para exactitud estadística o para proteger privacidad estudiantil.

Nota: La cantidad de alumnos realizando pruebas incluye alumnos que no recibieron una puntuación; sin embargo, la cantidad de alumnos no es la cantidad que fue utilizada para calcular los porcentajes de nivel de rendimiento. Los porcentajes del nivel de rendimiento son calculados usando alumnos con puntuaciones.

Last updated: 1/16/2018

Resultados de Examen CAASPP en Matemáticas por Grupo Estudiantil**3er-8vo y 11vo año (ciclo escolar 2016-17)**

Grupo Estudiantil	Matriculación Total	Cantidad Realizando Prueba	Porcentaje Realizando Prueba	Porcentaje Cumpliendo o Superando
Todos los alumnos	348	348	100.00%	30.75%
Masculinos	169	169	100.00%	27.22%
Femeninas	179	179	100.00%	34.08%
Afroamericanos			100.00%	36.36%
Indio Americano o Nativo de Alaska				
Asiático				
Filipino				
Hispano o Latino	325	325	100.00%	29.23%
Nativo de Hawái o Isleño del Pacífico				
Blanco	--	--	--	
Dos o más orígenes étnicos	--	--	--	
En Desventaja Socioeconómica	246	246	100.00%	21.54%
Estudiantes del Inglés	201	201	100.00%	20.90%
Alumnos con Discapacidades	44	44	100.00%	18.18%
Alumnos Recibiendo Servicios de Educación Migrante				
Jóvenes de Crianza Temporal	--	--	--	--

Nota: Resultados Matemáticos del examen incluyen la Evaluación Sumativa Smarter Balanced y el CAA. El "Porcentaje Cumplido o Superado" es calculado al tomar la cantidad total de alumnos que cumplieron o superaron la norma en la Evaluación Sumativa Smarter Balanced más la cantidad total de alumnos que cumplieron la norma en el CAA dividido por la cantidad total de alumnos que participaron en ambas evaluaciones.

Nota: Rayas dobles (--) aparecen en la tabla cuando la cantidad de alumnos es diez o menos, ya sea porque la cantidad de alumnos en esta categoría es demasiado chica para exactitud estadística o para proteger privacidad estudiantil.

Nota: La cantidad de alumnos realizando pruebas incluye alumnos que no recibieron una puntuación; sin embargo, la cantidad de alumnos no es la cantidad que fue utilizada para calcular los porcentajes de nivel de rendimiento. Los porcentajes del nivel de rendimiento son calculados usando alumnos con puntuaciones.

Last updated: 1/16/2018

Resultados del Examen CAASPP en Ciencia para Todos los Alumnos

Grados Cinco, Octavo y Diez

Materia	Porcentaje de Alumnos con Desempeño a Nivel Competente o Avanzado					
	Escuela		Distrito		Estado	
	2014-15	2015-16	2014-15	2015-16	2014-15	2015-16
Ciencia (5to, 8vo y 10mo año)	43.0%	50.0%	47.0%	47.0%	56%	54%

Nota: Los resultados del examen de ciencia incluyen las Pruebas Estandarizadas de California (CST), Evaluación Modificada de California (CMA) y Evaluación de Rendimiento Alternativo de California (CAPA, por sus siglas en inglés) en 5to, 8vo y 10mo año.

Nota: Puntuaciones no son publicadas cuando la cantidad de alumnos realizando pruebas es 10 o menos, ya sea porque la cantidad de alumnos en esta categoría es demasiada chica para exactitud estadística o para proteger privacidad estudiantil.

Nota: Los datos de 2016-17 no están disponibles. El Departamento de Educación de California está desarrollando una nueva evaluación de ciencia basado en las Normas de Ciencia de Próxima Generación para Escuelas Públicas de California (CA NGSS, por sus siglas en inglés). La nueva Prueba de Ciencia de California (CAST, por sus siglas en inglés) inició su periodo de prueba en la primavera de 2017. El CST y CMA para Ciencia ya no será administrado.

Last updated: 1/16/2018

Prioridad Estatal: Otro Resultado Estudiantil

El SARC proporciona la siguiente información relevante a la prioridad estatal de Otros Resultados Estudiantiles (Prioridad 8):

- Resultados estudiantiles en las materias de inglés, matemáticas y educación física

Resultados del Examen de Condición Física de California (ciclo escolar 2016-17)

Porcentaje de Alumnos Cumpliendo las Normas de Buena Condición Física			
Nivel de Año	Cuatro de seis normas	Cinco de seis normas	Seis de seis normas
5	21.2%	34.8%	16.7%
7	16.7%	33.3%	33.3%

Nota: Puntuaciones no son publicadas cuando la cantidad de alumnos realizando pruebas es 10 o menos, ya sea porque la cantidad de alumnos en esta categoría es demasiada chica para exactitud estadística o para proteger privacidad estudiantil.

Last updated: 1/16/2018

C. Inclusión

Prioridad Estatal: Participación de los Padres

The SARC provides the following information relevant to the State priority: Parental Involvement (Priority 3):

- Esfuerzos que el distrito escolar realiza para buscar la aportación de los padres en toma de decisiones para el distrito escolar y cada sitio escolar.

Oportunidades para Participación de los Padres (ciclo escolar 2017-18)

La Academia de Idiomas cree en trabajar con los padres como socios. Se les pide a los padres que participen activamente en la educación de sus hijos al ser voluntarios de alguna manera en la escuela. Como socios educativos, la escuela pide a las familias que ayuden de las siguientes maneras:

- Asegúrese de que su hijo asista a la escuela regularmente y llegue a la escuela a tiempo.
- Hable con su hijo sobre lo que están aprendiendo en la escuela y asegúrese de que la tarea se complete y entregue a tiempo.
- Involucre a su hijo en la lectura. Esto podría incluir leerle a su hijo, hacer que su hijo le lea a usted o hablar sobre lo que usted y su hijo están leyendo juntos.
- Anime a su hijo a participar en actividades extracurriculares y cocurriculares. Trabaje con su hijo en casa en actividades de aprendizaje que amplíen el aprendizaje en el salón.
- Familiarícese con los estándares del nivel de grado de su hijo al revisar la boleta de calificaciones basada en los estándares. Trabaje con su hijo para practicar habilidades que aún no conoce.
- Asista a conferencias de padres y eventos patrocinados por la escuela.
- Sea voluntario en el salón de clases de su hijo o actividades escolares extracurriculares.
- Participe en eventos escolares
- Participe en grupos que toma decisiones como el Concilio de Padres, la Asociación de Padres o la Mesa Directiva.

Asociación de Padres

Todos los padres son miembros de la Asociación de Padres y tienen la oportunidad de participar en el proceso de tomar decisiones de la escuela. Como miembros de la Asociación de Padres, las familias planifican y participan en eventos escolares mensuales, aprenden sobre temas relacionados con la educación de sus hijos y coordinan con el Concilio de Padres. Los padres participan activamente en el desarrollo del plan escolar y el carácter. Además, los padres contribuyen a la solvencia fiscal de la escuela promoviendo la asistencia escolar regular, revisando el presupuesto de la escuela y orquestando oportunidades de recaudación de fondos. Los padres reciben información continua sobre el Título I, puntajes de exámenes estandarizados e información relacionada, el papel de los padres en el gobierno escolar [Ed. Código 47605 (b) (5) (D)], una descripción y explicación del plan de estudios de la escuela, las evaluaciones académicas utilizadas para medir el progreso del estudiante y los puntos de referencia del estudiante. Mensualmente, los representantes de la Mesa Directiva y del Concilio de Padres asisten a las reuniones de la Asociación de Padres para garantizar la comunicación bidireccional y la información sobre las decisiones tomadas en LAS.

Las reuniones de la Asociación de Padres se llevan a cabo mensualmente. Cada reunión de la Asociación incluye informes del Concilio de Padres y el Concilio Estudiantil; una presentación del estudiante; una presentación informativa sobre asuntos fiscales, gobernabilidad, cumplimiento federal y estatal, y/o logros estudiantiles, incluidos temas del Comité Asesor para Estudiantes de Inglés (ELAC); y un taller interactivo relacionado con las necesidades e intereses de las familias. Los padres se comprometen a garantizar que sus hijos estén en la escuela a diario; el promedio histórico de la tasa de asistencia estudiantil en LAS es del noventa y siete por ciento. Casi todos los padres de LAS asisten conferencias de padres y maestros. Los padres son voluntarios en la escuela regularmente; este apoyo puede tomar muchas formas, incluida la ayuda instructiva, la preparación de materiales, la organización y coordinación de eventos familiares mensuales y el mantenimiento continuo de los terrenos y jardines de LAS.

LAS brinda el apoyo, la educación y la asistencia necesarios para la implementación de actividades efectivas de participación de los padres. El Concilio de Padres participa activamente en la planificación, organización y ejecución de actividades familiares. Ejemplos de eventos académicos y artísticos incluyen la Noche de Lectura Familiar, la Feria de Ciencias, la Feria del Libro, Exhibiciones de Arte, Actuaciones Estudiantiles y Noche Familiar de Matemáticas. El objetivo de estas reuniones fuera del día escolar es proporcionar a las familias estrategias para apoyar a sus hijos académicamente. Todos estos componentes tienen como objetivo preparar a los estudiantes para que estén preparados para la universidad y la carrera.

Oportunidades adicionales para la participación de los padres:

- Los padres, estudiantes y maestros se reúnen al menos dos veces al año para planificar y evaluar el progreso de aprendizaje de los estudiantes y determinar los objetivos
- Paneles de exposición: los padres pueden sentarse en paneles para juzgar el trabajo del alumno
- Evaluaciones de la escuela y el personal: los padres completan una encuesta de clima programático cada año evaluando las fortalezas y debilidades que identifican con el programa en la escuela.

- Conferencias dirigidas por estudiantes: los estudiantes conducirán conferencias sobre su trabajo durante el año para mantener informados a los padres
- Recaudación de fondos: los padres y miembros de la comunidad pueden trabajar con las escuelas para recaudar recursos adicionales para apoyar a los estudiantes y el programa escolar.
- Abogacía: los padres y miembros de la comunidad comunican el diseño y los resultados de la escuela al público, los educadores y los responsables de la formulación de pólizas y defienden las pólizas y los recursos necesarios.
- Las juntas de la Mesa Directiva de LAS- los padres y miembros de la comunidad son bienvenidos a la reunión de la Mesa. En cumplimiento de la Ley Brown, LAS publica la agenda de las reuniones de la Mesa Directiva de LAS al menos 72 horas antes de la reunión

Prioridad Estatal: Compromiso del alumno

Last updated: 1/22/2018

El SARC proporciona la siguiente información relevante a la prioridad del estado: Compromiso del alumno (Prioridad 5):

- Tasas de abandono de la escuela preparatoria; y
- Tasas de graduación de la escuela preparatoria

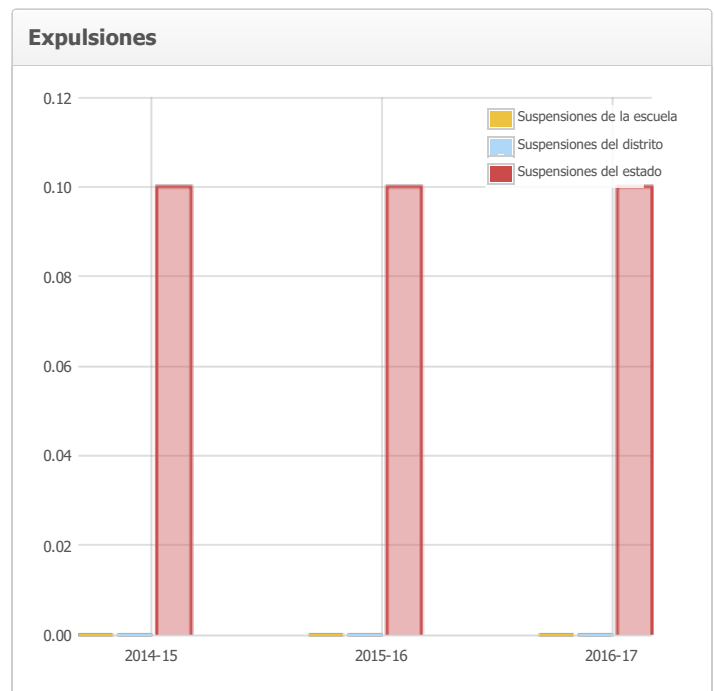
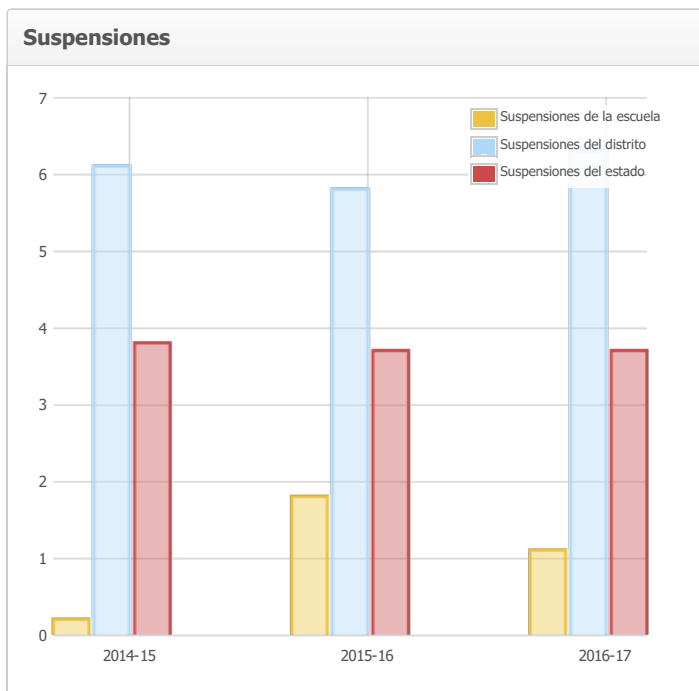
Prioridad Estatal: Entorno Escolar

El SARC proporciona la siguiente información relevante a la prioridad estatal de Entorno Escolar (Prioridad 6):

- Tasas de suspensión estudiantil;
- Tasas de expulsión estudiantil; y
- Otras medidas locales sobre el sentido de seguridad.

Suspensiones y Expulsiones

Tasa	Escuela			Distrito			Estado		
	2014-15	2015-16	2016-17	2014-15	2015-16	2016-17	2014-15	2015-16	2016-17
Suspensiones	0.2%	1.8%	1.1%	6.1%	5.8%	6.3%	3.8%	3.7%	3.7%
Expulsiones	0.0%	0.0%	0.0%	0.0%	0.0%	0.0%	0.1%	0.1%	0.1%



Last updated: 1/16/2018

Plan de Seguridad Escolar (ciclo escolar 2017-18)

El personal de la escuela y la comunidad revisan, actualizan y aprueban el Plan de Seguridad Escolar de la Academia de Idiomas de Sacramento cada año. Está alineado con las pólizas de seguridad y salud generales de la escuela adoptadas por la Mesa Directiva de LAS y contiene procedimientos que garantizarían una comprensión colectiva de lo que constituye un entorno de aprendizaje seguro entre todos los beneficiarios: estudiantes, padres y personal. En LAS, la seguridad escolar es de suma importancia y es innegablemente la base de un entorno productivo y enriquecedor para el aprendizaje.

La Academia de Idiomas de Sacramento ha adoptado e implementado un conjunto integral de pólizas de salud, seguridad y gestión de riesgos. Estas pólizas se desarrollaron en consulta con las compañías de seguros de la escuela, las leyes y regulaciones aplicables y aprobadas por la Mesa Directiva de LAS.

Las pólizas de salud y seguridad de LAS incluyen:

- Documentación de vacunas en la medida requerida para la inscripción en la escuela pública.
- Capacitación en toda la escuela en respuesta a desastres naturales y otras emergencias, incluidos disturbios civiles, incendios y terremotos.
- Prevención del contacto con patógenos transmitidos por la sangre.
- Entrenamiento de respuesta a emergencias para todo el personal, incluida la capacitación apropiada de "primer respondedor" o su equivalente.
- Certificación a través de SCUSD de que las instalaciones escolares han recibido la aprobación estatal del Jefe de Bomberos y han sido evaluadas por un ingeniero estructural calificado que ha determinado que las instalaciones no presentan un riesgo sustancial de seguridad sísmica.

- Aseguramiento de que la escuela funcione como un lugar de trabajo libre de drogas, alcohol y tabaco.
- Requisito de que cada empleado de la escuela se someta a una verificación de antecedentes penales y proporcione un resumen de antecedentes penales según lo exige la Sección 44237 del Código de Educación.
- Examen del profesorado y el personal para la tuberculosis.
- Examen de pupilas para visión y audición.

Last updated: 1/16/2018

D. Otra información del SARC

La información en esta sección es requerida estar en el SARC pero no es incluida en las prioridades estatales para LCFF.

Promedio del Tamaño de Clase y Distribución del Tamaño de Clase (Primaria)

Nivel de año	2014-15				2015-16				2016-17			
	Promedio Tamaño de Clase	Cantidad de clases *			Promedio Tamaño de Clase	Cantidad de clases *			Promedio Tamaño de Clase	Cantidad de clases *		
		1-20	21-32	33+		1-20	21-32	33+		1-20	21-32	33+
K	21.0	2	2	0	21.0	1	3	0	21.0	1	3	0
1	22.0	0	3	0	22.0	0	3	0	22.0	0	3	0
2	22.0	0	3	0	22.0	0	3	0	22.0	0	3	0
3	22.0	0	3	0	22.0	0	3	0	22.0	0	3	0
4	22.0	0	3	0	23.0	0	3	0	22.0	0	3	0
5	22.0	0	2	0	22.0	0	3	0	22.0	0	3	0
6	21.0	0	1	0	18.0	4	5	0	17.0	3	4	0
Otro	0.0	0	0	0	0.0	0	0	0	0.0	0	0	0

* El número de clases indica cuántas clases corresponden a cada categoría de tamaño (un rango de total de estudiantes por clase).

Last updated: 1/22/2018

Promedio del Tamaño de Clase y Distribución del Tamaño de Clase (Secundaria)

Materia	2014-15				2015-16				2016-17			
	Promedio Tamaño de Clase	Cantidad de clases *			Promedio Tamaño de Clase	Cantidad de clases *			Promedio Tamaño de Clase	Cantidad de clases *		
		1-22	23-32	33+		1-22	23-32	33+		1-22	23-32	33+
Inglés	15.0	4	1	0	17.0	4	2	0	24.0	0	6	0
Matemáticas	16.0	4	1	0	15.0	5	1	0	24.0	0	6	0
Ciencia	15.0	4	2	0	19.0	4	2	0	24.0	0	6	0
Ciencias Sociales	16.0	4	2	0	19.0	4	2	0	24.0	0	6	0

*El número de clases indica cuántos salones pertenecen a cada categoría de tamaño (un rango de estudiantes por salón). En el nivel de la escuela secundaria, esta información se informa por área temática en lugar de por nivel de grado.

Last updated: 1/22/2018

Tipos de Servicios Financiados (año fiscal 2016-17)

Es la intención total de la Academia de Idiomas satisfacer las necesidades académicas de todos sus estudiantes. El objetivo final de LAS es tener el rendimiento del cuerpo estudiantil en/por encima de la competencia en las pruebas de rendimiento académico. Establecer un sistema de intervención efectivo es un componente crítico de un programa educativo sólido. Integrado en el día de instrucción más largo de la escuela se encuentra la estructura de apoyo académico para los estudiantes y sus necesidades identificadas durante el día, el día extendido y entre sesiones. Hay dos grupos particulares de estudiantes que necesitan intervención/enriquecimiento estratégicamente diferenciado; primero, estudiantes quienes no se encuentran en artes del lenguaje y matemáticas, y en segundo lugar, los estudiantes que están logrando un nivel de grado superior en estas áreas.

Como personal colectivo, personal certificado y asistentes de instrucción de la Academia de Idiomas de Sacramento llevan a cabo programas de intervención para estudiantes a lo largo del año calendario: durante el día, día extendido e intercesión. El personal de LAS recurre a socios de la comunidad, como profesores de estudiantes universitarios, voluntarios de Mini-corps y voluntarios de estudiantes universitarios de CSUS. Esto expande los recursos de la escuela para servir a más estudiantes en un entorno de intervención efectiva con una proporción menor de alumnos por maestro/maestra. Todo el personal de intervención recibe capacitación para proporcionar instrucción específica de los estándares estatales.

El personal de LAS implementa el currículo adoptado por el estado mediante la aplicación de instrucción diferenciada para estudiantes de alto rendimiento y aquellos que necesitan apoyo adicional. Esto se enriquece al convertirse también en un experto en la investigación en inteligencias múltiples, aprendizaje cooperativo, educación multicultural y aprendizaje constructivista.

Porque LAS tiene un enfoque tan claro en el rendimiento académico, durante el día escolar y en el programa de Intervención Académica; Es imperativo que ofrezcamos a nuestros estudiantes una variedad de actividades de enriquecimiento. Clases como robótica, ballet clásico, danza folclórica, fútbol, violín, teatro musical, diseño gráfico, guitarra, cerámica y arte son algunos ejemplos de las actividades de enriquecimiento que se ofrecen durante todo el año escolar. El personal ha informado que los estudiantes desarrollan confianza en sí mismos al descubrir un nuevo talento. Los estudiantes también necesitan puntos de salida para su energía creativa para tener éxito académico. El programa de enriquecimiento brinda a nuestros estudiantes la oportunidad de interactuar con estudiantes en otros niveles de grado y crea un mayor sentido de comunidad.

Last updated: 1/16/2018

Desarrollo Profesional

Un plan de desarrollo profesional de calidad es un componente esencial de un programa educativo efectivo. Los maestros de LAS participan en reuniones de desarrollo profesional y articulación cada semana para analizar datos y evaluar el progreso académico. A lo largo del año escolar, a los maestros se les proporciona un tiempo de desarrollo profesional extendido para reunirse, reflexionar, estudiar y planificar. Además de participar en el desarrollo profesional regularmente programado, se anima a los maestros y al personal a asistir a oportunidades de desarrollo profesional patrocinadas por otras instituciones educativas.

Con los cambios educativos recientes relacionados con el CCSS, los miembros del personal han participado en el desarrollo profesional ofrecido por la Oficina de Educación del Condado de Sacramento (SCOE, por sus siglas en inglés), el Consorcio de Alfabetización del Norte de California, y otros. Además de estas oportunidades, las siguientes áreas han sido el centro del desarrollo profesional en LAS durante los últimos cinco años: Implementación del plan de estudios básico (MacMillan/McGraw Hill's Treasures, Pearson Envision, College Preparatory Mathematics); Curso de Lectura y Escritura Expositiva (ERWC, por sus siglas en inglés) para apoyar CCSS Artes de Lenguaje; Taller de Escritores y Lectores, Prácticas recomendadas de implementación de CCSS de Matemáticas; Desarrollo del Idioma Español (SLD, por sus siglas en inglés); Estrategias para mejorar la Función Ejecutiva- R.O.P.E.S. en el salón, Estándares de Ciencia de Nueva Generación (NGSS, por sus siglas en inglés) y ELD. En los últimos dos años, LAS también agregó un entrenador de lectoescritura en el sitio para apoyar aún más a los maestros de salón. Las visitas a otros salones en LAS y escuelas modelo son recomendadas tanto para maestros como para administradores.

Last updated: 1/16/2018